

Červen u Klimešů

Byl zatím zcela ve znamení Reného Příbyla. Ten nejen suverénně vítězil, ale v prvním turnaji měl před druhými náskok 2 body a v dalším dokonce 2,5 bodu! To je U Klimešů dosud nevídané.

Páteční šachové turnaje v nekuřácké restauraci „U Klimešů“ v Bystrci opět ožily. Viz tabulky:

	3.6.2016	Klub	1	2	3	4	5	6	7	8	Body	Los
1	Příbyl René	Bystrc	-	1	1	x	1	1	1	1	6,5	2
2	Diviš Libor	Ivančice	0	-	x	0	1	1	1	1	4,5	1
3	Riška Luboš	Znojmo	0	x	-	1	0	1	1	1	4,5	7
4	Kašpárek Ondřej	DM Klášť.	x	1	0	-	x	0	1	x	3,5	8
5	Slažanský Martin	Liberec	0	0	1	x	-	x	x	1	3,5	6
6	Bednařík Radek	Bystrc	0	0	0	1	x	-	1	1	3,5	5
7	Trubecký Ondra	Bystrc	0	0	0	0	x	0	-	1	1,5	4
8	Fráňa Antonín	Bystrc	0	0	0	x	0	0	0	-	0,5	3

	10.6.2016	Klub	1	2	3	4	5	6	7	8	9	0	Body	Los
1	Příbyl René	Bystrc	-	x	1	x	1	1	1	1	1	1	8	5
2	Nikodém Gustav	Bystrc	x	-	0	x	x	x	1	1	x	1	5,5	8
3	Riška Luboš	Znojmo	0	1	-	0	0	x	1	1	1	1	5,5	6
4	Slažanský Martin	Liberec	x	x	1	-	x	1	x	x	0	x	5	1
5	Hrdina Jiří	Bystrc	0	x	1	x	-	1	0	0	1	1	5	10
6	Krejčí Petr	ŠK 64	0	x	x	0	0	-	1	1	1	1	5	4
7	Bednařík Radek	Bystrc	0	0	0	x	1	0	-	1	x	1	4	7
8	Řehůrek Jiří	Bystrc	0	0	0	x	1	0	0	-	1	1	3,5	2
9	Bartoněk Rostislav	nereg.	0	x	0	1	0	0	x	0	-	0	2	3
10	Fráňa Antonín	Bystrc	0	0	0	x	0	0	0	0	1	-	1,5	9

Podrobnosti o průběhu výše uvedených turnajů ovšem neznám, dlouho jsem již U Klimešů nebyl. V úterý mne ale překvapila v emailové poště esemeska od Tomáše Kacálka, že prý již sedí s Reném Příbylem v Amuru a abych tam přišel. Záhy volal i René, tak jsem se ujistil, že tam budou dlouho a vydal jsem se na cestu tramvají od nás na Dunajskou (tři zastávky). Předtím jsem na internetu prostudoval podrobně mapu, kde ta hospoda vlastně leží. Znam na té cestě do Starého Lískovce jen restauraci Kavkaz, ta leží o dvě zastávky blíž. Protože jsem známý tím, že zabloudím kdekoliv (na vojně se mi to podařilo jako veliteli vozu při divizním cvičení v Klatovech a hrozila mi degradace ze svobodníka absolventa na vojína), stalo se to i tentokrát. Je to jako zápletka z knih Agáty Christie, kdy velký detektiv Hercule Poirot si náhle uvědomí, že při pohledu na obraz v zrcadle vidí skutečnosti jaksi obráceně. A to se mi stalo při luštění mapy. Vystoupil jsem sice na správné zastávce a dal jsem se od kolejí vlevo (jak bylo nakresleno na mapě). Prošel jsem půlku Starého Lískovce, byl jsem až u koupaliště, ale Amur nikde! V zoufalství a naštvání jsem se tedy vydal zpátky, že pojedů zase domu a příležitostně kamarádům vynadám, že mi neporadili, jak se k nim dostanu. Už jsem zdálky viděl opět jezdit tramvaje, tak jsem sebral odvalu a otázal se jedné milé paní, mohu-li se na něco zeptat. „Snad to dáme dohromady“, zněla vstřícná odpověď. „Nevíte, kde je zde Amur“? „To musíte támhle pod mostem, a doleva – takový nízký barák. Ale už je tam léta zavřeno.“ „No mne tam dnes pozvali

kamarádi.“ „Tak to zkuste, je tam taky Vinotéka“. A tak jsem asi s nepatrným půlhodinovým zpožděním na správné místo dorazil.



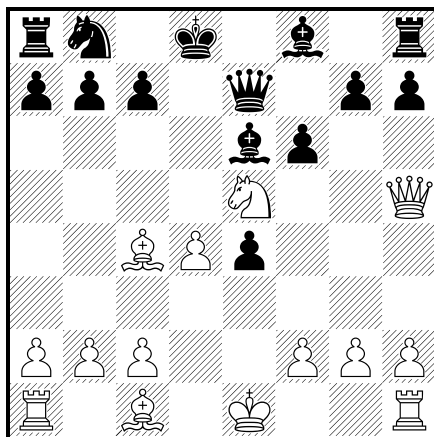
Čerstvá fotografie místa děje, u stolečku v pravém rohu se vše další, o čem zde píš, odehrávalo. Jenom ta slečna, která na snímku pokušuje, tam chyběla. Když jsem tam přicházel, už zdálky na mne mával René, v ruce zapnutý mobil a s někým dlouze, ale opravdu dlouze telefonoval. Prý služební záležitosti. Tak jsem Tomovi vyličil svoji „Odysseu“ a on prý tušil, že se něco takového stane a chtěl mi jít k tramvaji naproti. Pak jsme dlouze probrali všechny čerstvé šachové události. Hoši například věděli, že v zápase Rapport-Navara byly tři remízy, ale nevěděli, jak dopadla čtvrtá partie. To jsem jim prozradil: Navara poprvé s mladou maďarskou nadějí prohrál a tím prohrál i celý zápas 1,5:2,5. Řeč přišla i na hraní „naslepo“. Tomáš se chlubil, že hrál se slepým „Navarou“ tuším a tvrdil, že by takovou partii samozřejmě zvládl. Tomu René, který se k nám konečně vrátil, odmítl uvěřit. René tvrdil, že Tomáš nevydrží ani 20 tahů a splete se. Dali jsme moji magnetickou šachovnici na židli a na stůl můj baťůžek, aby Tomáš opravdu nic neviděl. René zahrál zahájení tak trochu povrchně v přesvědčení, že správné odpovědi Tomáš sotva najde. Ještě jsme smluvili, že pokud nahlásí Tomáš nemožný tah, prohraje. Ale René takovou podmínku neměl, tak občas hlásil (nevím proč) nesmysly, pletl si třeba střelce s králem a podobně. A já to musel (partii jsem zapisoval) opravovat. Třeba to byla součást jeho herní taktiky. Nakonec to trvalo mnohem déle:

Kacálek, Tomáš - Příbyl, René [C42]

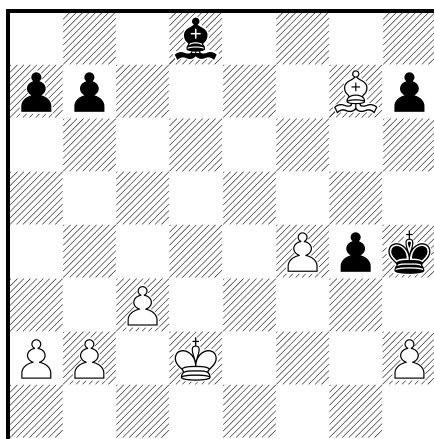
Brno /Amur - bílý naslepo/, 14.06.2016

1.e4 e5 2.Jf3 Jf6 3.Jc3 d5 4.Jxe5 De7 5.d4 Jxe4 6.Jxe4 dxe4 7.Sc4 Se6 8.De2 f6 9.Dh5+ Kd8

Diagram



10.Jf7+ (Nabízelo se spíše 10.Sxe6 Dxe6 11.Jf7+ a vyhraje) **10...Sxf7 11.Dxf7 Db4+ 12.c3 De7 13.Sf4 c5 14.0-0-0 Jd7 15.dxc5 Dxf7 16.Sxf7 Ke7** (Černá pozice je nevalná, ale René byl s ní evidentně spokojen a dával to hlasitě najevo) **17.Sd5 Jxc5 18.Vhe1 f5 19.Sc7** (Zde bylo lepší 19.Sg5+) **19...Kf6 20.g4?! Jd3+ 21.Vxd3 exd3 22.Kd2 fxg4 23.Se5+** (Remízu mohl mít bílý po 23.Ve6+ Kf5 24.Ve5+ Kf6 25.Ve6+= ale hrál samozřejmě na výhru) **23...Kg5 24.f4+ Kh4 25.Ve3 Sc5 26.Vg3 Vhg8?! 27.Sxg8 Vxg8 28.Vxd3 Se7 29.Vd7 Vd8 30.Vxd8 Sxd8 31.Sxg7**
Diagram



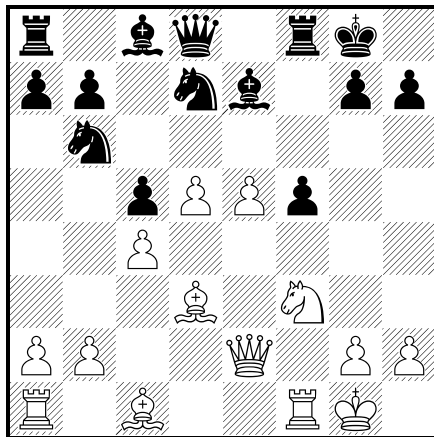
(A brzy se ukázalo, že aktivní černý král a silný volný pěšec budou rozhodující silou v koncovce, i když zdánlivě má výhodu bílý) **31...Kh3 32.f5 Kxh2 33.f6 g3 34.f7 Se7 35.Ke2** (Pozdě) **35...h5 36.Kf1 h4 37.f8D Sxf8 38.Sxf8 g2+** Po partii René Tomáše upřímně obdivoval, že to hrál dobře a nemožný tah neudělal . **0-1**

Když nás po několika hodinách René opustil, vyzkoušel jsem při hře naslepo Tomáše sám. První dvě partie (pravda – vína jsme již vypili několik půllitrů) prohrál celkem brzy po hrubých chybách, ale tu následující vlastně vyhrál. Stalo se to takto:

Kalendovský, Jan - Kacálek, Tomáš

Brno /Amur - černý naslepo/, 14.06.2016

1.e4 e5 2.f4 Jf6 3.Jf3 d5 4.exd5 Jxd5 5.fxe5 Se7 6.d4 0–0 7.c4 Jb6 8.Sd3 f5 9.0–0 J8d7 10.De2 c5 11.d5 Diagram



11...Ve8 12.Sxf5 Jxe5 13.Sxc8 (Lépe asi 13.Sxh7+ Kxh7 14.Jxe5 Kg8 15.Dh5 a bílý stojí na výhru) 13...Vxc8 14.Jxe5 Sd6 15.Sf4 Df6 16.Vae1 (Zvláštní chvíle! Vždyť bílý jezdec by měl stále stát na b1 a tak ho věž těžko může přeskočit. Ani slepý hráč neprotestoval. Nemohu přijít na to, kam můj Jb1 během hry zmizel! Že by ho oddělal soupeř, když jsem odešel na chvíli na toaletu? Hloupost! Nebo ho sebral malý chlapec, který se zájmem naši hru sledoval? Některé věci mezi nebem a zemí zůstanou záhadou věčně. 16...Vc7 17.Dd3 a dáno za remízu. Původně hrál bílý 17.Dh5 g6 18.Jxg6 Vxe1 19.Vxe1 hxg6 a teď se vzdal a požádal o vrácení tahu Dh5. Teprve doma si při luštění zápisu všiml, že hrál patrně od začátku bez Jb1(!), zatímco soupeř hrál naslepo. 0-1

Tak nevím – pobavil jsem Vás aspoň trochu? Je to nevinná pozvánka ke Klimešům, kde občas hrají všichni aktéři dnes uveřejněných partiček z Vinotéky pod Peřinou.

(kal)